

암선 의술 더 큰 사랑

서울아산병원 암병원  
Asan Medical Center Cancer Institute

서울아산병원 암교육정보센터는 암환자와 가족 및 일반인을 대상으로 암 관련 교육서비스 제공을 위해 운영하는 교육장입니다.

서울아산병원 암교육정보센터에서는

암과 관련된 다양한 자료를 열람하실 수 있으며, 각종 암 교육 프로그램에 참여하실 수 있습니다.

간호사와 자원봉사자가 상주하고 있으며, 알고자 하는 정보나 궁금해하는 점에 대해 찾을 수 있도록 도와드립니다.

프로그램 참여나 상담 및 문의사항이 있으신 분은 암교육정보센터로 연락하시길 바랍니다.

■ 이용시간: 09:00~17:00(토,일, 공휴일 제외)

■ 위치: 서울아산병원 서관 1층

05505 서울특별시 송파구 올림픽로43길 88

88, Olympic-ro 43-gil, Songpa-gu, Seoul 05505, Korea

Tel 1688-7575 <http://cancer.amc.sooul.kr>

담즙배액관 자가관리 안내서

# 담즙배액관 이렇게 관리하세요.

경피경간 담즙배액술은 담즙 배출을 원활하게 돕기 위해 피부를 통해 담관에 관을 삽입하는 시술입니다.



서울아산병원 암병원

## 목 차

### 담즙배액관에 대한 이해

1. 경피경단 담즙배액술이란? ..... 4
2. 담즙 배출 과정은? ..... 4

### 담즙배액관 관리하기

1. 담즙배액 주머니 비우기 ..... 5
2. 담즙배액관 삽입부위 소독과 고정하기 ..... 6
3. 담즙배액 주머니 교환법 ..... 9
4. 식염수 주입법 ..... 11

### 일상생활 중 유의사항 Q&A

1. 담즙배액관이 빠졌을 때 어떻게 해야 하나요? ..... 13
2. 감염이 된 것을 어떻게 알 수 있나요? ..... 13
3. 담즙배액관으로 피가 섞여 나올 때 어떻게 해야 하나요? ..... 13
4. 담즙배액관을 고정하고 있는 실밥이 풀어지면 어떻게 해야 하나요? ..... 13
5. 피부에 염증이 생기면 어떻게 해야 하나요? ..... 13
6. 담즙배액관이 막힌 걸 어떻게 알 수 있나요? ..... 14

### 병원을 내원해야 하는 경우 ..... 14

#### 알아두세요

서울아산병원 암병원 홈페이지(<http://cancer.amc.seoul.kr>)에서  
담즙배액관 자가관리 방법에 대한 영상을 시청하실 수 있습니다.

서울아산병원 암병원 ⇒ **암정보** 클릭 ⇒ **시청각 교육 자료** 클릭 ⇒  
**기구관리** 클릭 ⇒ **담즙배액관! 이렇게 관리하세요** 클릭

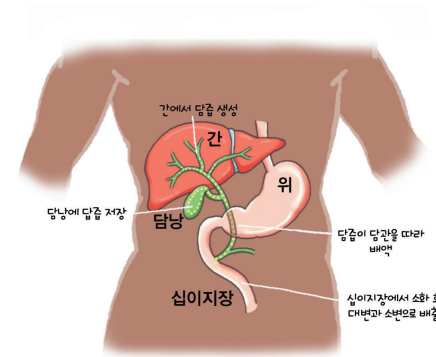
## 담즙배액관에 대한 이해

### 1. 경피경단 담즙배액술이란?

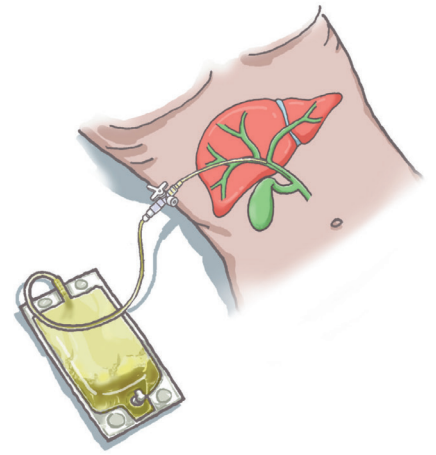
담즙 배출을 원활하게 돕기 위해 피부를 통해 간내 담관을 천자하여 담즙배액관을 삽입하는 시술입니다. 악성종양, 담관염, 간담도 결석 등 여러 이유로 담관이 막히는 경우 담즙이 제대로 배액되지 않아 황달이나 오한, 발열 등이 생기며, 패혈증의 위험을 초래할 수 있습니다. 이런 위험성을 줄이기 위해 담관에 삽입한 배액관을 통해 담즙을 몸 밖으로 배출시키게 됩니다.

### 2. 담즙 배출 과정은?

담낭은 섭취한 음식물에 포함된 지방을 소화시키기 위해 간에서 만들어진 담즙을 저장하는 기관입니다. 음식물이 들어오면 담즙은 담관을 따라 소장으로 흘러 들어가 지방을 분해하는 것을 돕습니다.



[담즙 배액과정]



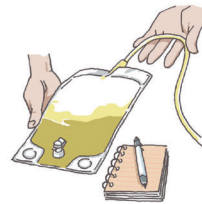
[담즙배액관이 삽입되어 있는 모습]

## 담즙배액관 관리하기

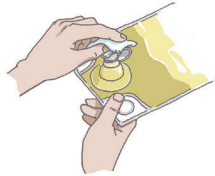
### 1. 담즙배액 주머니 비우기

준비물 : 알코올 솜, 담즙을 비울 수 있는 통

1) 담즙배액 주머니를 비우기 전 담즙의 양을 확인하고 기록합니다.  
담즙 배액량이 줄지 않았는지, 색이 평소와 비슷한지, 찌꺼기가 있는지, 피가 섞여 있지는 않은지 등에 대해 관찰합니다.



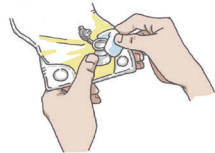
2) 담즙배액 주머니의 배출구 뚜껑을 열기 전에 1회용 알코올 솜으로 잘 소독합니다.



3) 준비된 통에 담즙을 따라 버립니다. 혹시 통을 소지하기 어려운 외부라면 화장실 변기에 버려도 괜찮습니다.



4) 담즙을 버린 후 배출구의 뚜껑을 알코올 솜으로 소독하고 닫아 줍니다. 이 때, 뚜껑이 잘 닫혀 있는지 반드시 확인합니다.



5) 담즙배액 주머니를 고정백에 넣어서 정리하거나, 다리에 묶어서 정리합니다.



### 2. 담즙배액관 삽입부위 소독과 고정하기

준비물: 베타딘 면봉 1팩, Y-거즈, 메딕스 밴드, 종이테이프, 멀티픽스, 샤워 할 경우 투명필름(테가덤 등)



#### ■ 담즙배액관 삽입부위 소독하기

소독간격: 삽입 부위가 깨끗한 경우 1회/2~3일 소독

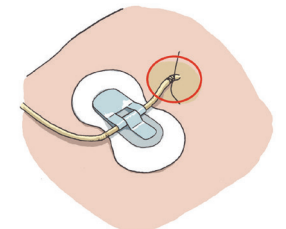
삽입 부위에 분비물이 나오거나 염증이 있는 경우엔 매일 소독

1) 소독에 필요한 준비물을 사용하기 좋은 상태로 개봉합니다. 담즙배액관을 관리하기 전 먼저 손을 깨끗이 씻습니다.

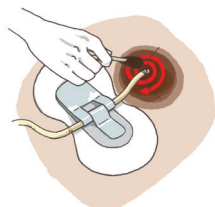


2) 원래 붙어있던 반창고와 거즈를 관이 빠지지 않도록 가장자리부터 누르면서 조심스럽게 제거합니다.

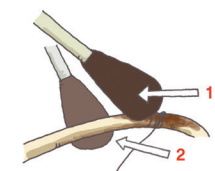
3) 배액관과 피부를 연결하는 실이 잘 유지되고 있는지, 튜브가 밀려 나오지는 않았는지 확인합니다.



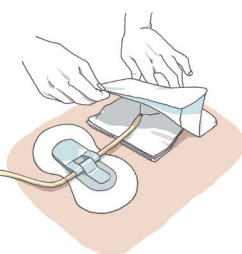
4) 베타딘 면봉으로 관이 삽입된 피부를 소독합니다. 소독은 관의 삽입 부분부터 바깥 방향으로 3~4회 정도 원을 그리며 소독합니다.



5) 다른 베타딘 면봉으로 배액관의 삽입부위에서 바깥쪽 방향으로 관의 위와 아래 면을 소독합니다.



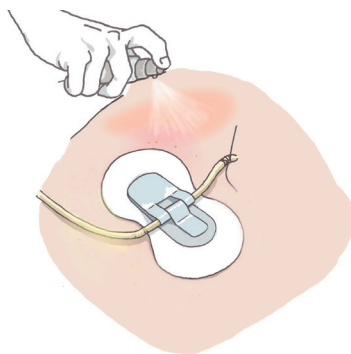
6) 소독제가 마른 다음 Y모양 거즈를 관의 삽입부위에 올려 놓은 후 메딕스 밴드를 붙여 줍니다(필요한 경우 종이 테이프로 재 고정 할 수도 있음).



※ 주의 : 배액관과 피부를 연결하는 실 사이에 Y모양 거즈를 억지로 끼워 넣지 않도록 합니다.

#### 잠깐 !

반창고 알러지가 있거나 가려운 경우 피부 보호 스프레이 사용



#### ■ 담즙배액관 고정하기

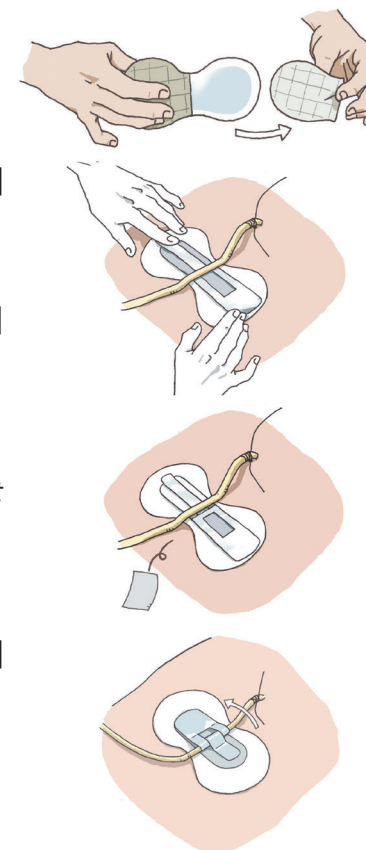
교환 간격 : 멀티픽스가 떨어지거나 부착부위가 가려운 경우

1) 교환할 새 멀티픽스를 준비하시고, 멀티픽스 뒷면의 종이를 떼어 냅니다.

2) 배액관의 위치를 고려해서 멀티픽스를 피부에 붙여 줍니다.

3) 멀티픽스의 가운데 있는 종이를 제거하고, 튜브를 놓습니다.

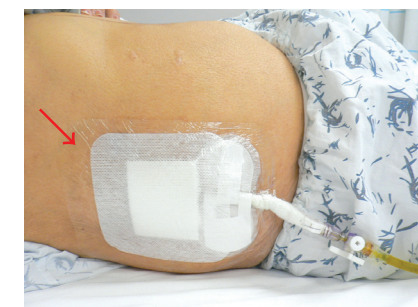
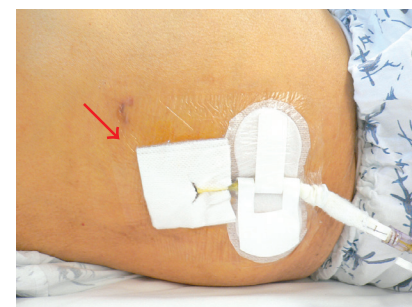
4) 멀티픽스 스티커의 종이를 제거하고, 멀티픽스의 고정날개를 교차하여 붙여 줍니다.



#### 잠깐 !

목욕은 어떻게 해야 하나요?

메딕스 밴드를 제거하고 Y모양 거즈 위에 투명필름을 피부에 밀착시켜 붙이고 샤워합니다. 샤워 후 다시 소독해야 하므로 가급적 소독하기 전 샤워하시는 것이 좋습니다.



### 3. 담즙배액 주머니 교환법

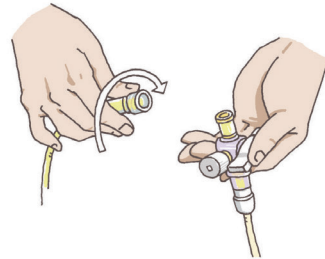
준비물: 새 담즙배액 주머니, 베타딘 면봉, 쓰리웨이(3-Way, 교환이 필요한 경우 준비)  
교환 주기: 일주일 한번 정도



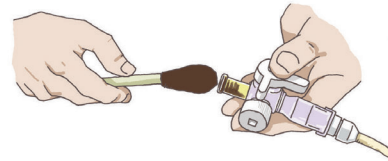
1) 준비물을 사용하기 좋은 상태로 준비한 후 손을 깨끗이 씻습니다.



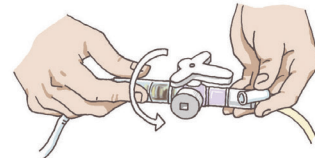
2) 쓰리웨이를 잠그고 기존의 담즙배액 주머니를 피부와 연결된 배액관에 왼쪽으로 돌려서 제거합니다.



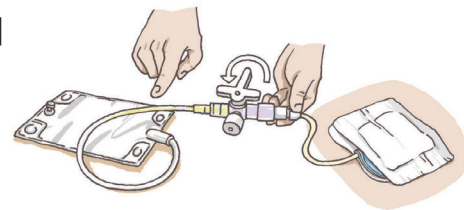
3) 쓰리웨이와 담즙배액 주머니의 연결 부분을 베타딘 면봉으로 닦아줍니다.



4) 새 담즙배액 주머니의 마개를 열고 쓰리웨이에 오른쪽으로 돌려서 연결합니다.



5) 쓰리웨이 방향을 원래대로 돌린 다음, 담즙이 잘 흘러나오는지 관찰합니다



### ++ 주의 ++

만약 쓰리웨이가 아래 그림과 같이 잠겨 있다면 담즙이 배액되지 않습니다.



쓰리웨이가  
잠겨있는 모습

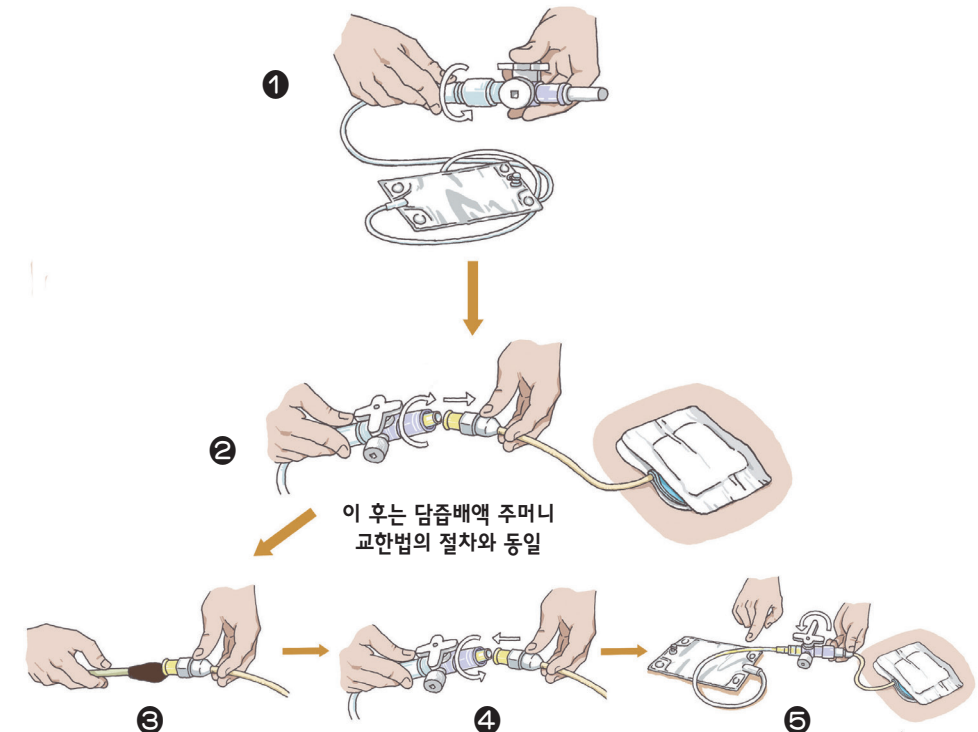


쓰리웨이가 올바르게  
열려있는 모습

### 하나 더 !

만약 쓰리웨이에 찌꺼기가 끼어 있거나, 파손되었다면 쓰리웨이도 함께 교환이 필요할 수 있습니다. 만약 쓰리웨이도 함께 교환해야 하는 경우라면...

- ① 미리 새 담즙배액 주머니와 쓰리웨이를 연결하여 준비합니다.
- ② 담즙배액 주머니 제거 시 쓰리웨이도 함께 제거한 다음 미리 준비한 쓰리웨이가 부착된 새 담즙주머니를 연결합니다.
- ③, ④, ⑤는 앞에서 나온 담즙배액주머니 교환법의 절차와 동일합니다.



## 4. 식염수 주입법

식염수 주입은 여러 부작용이 생길 수 있으므로 의료진의 별도 지시가 있는 환자에 한해서, 전문 의료진에 의해 이루어집니다. 또한 퇴원 후에도 식염수 주입이 필요하다면 반드시 전문 의료진에게 별도의 교육을 받아야 합니다.

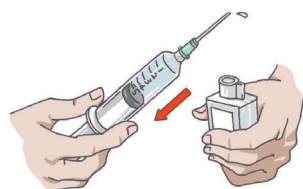
준비물: 베타딘 면봉, 일회용 주사기, 멸균된 생리식염수



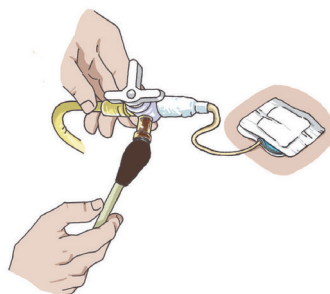
1) 준비물을 사용하기 좋은 상태로 준비한 후 손을 깨끗이 씻습니다.



2) 먼저 식염수를 돌려서 탄 후에 주사기에 5cc 정도를 담아 놓습니다.  
이 때 바늘이 생리식염수 통 주변에 닿지 않게 각별히 주의합니다.



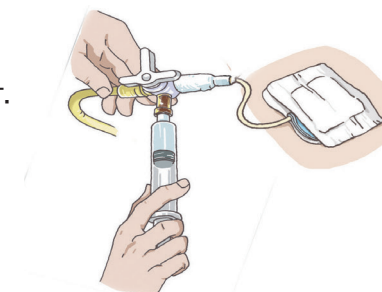
3) 쓰리웨이의 뚜껑을 돌려서 연 다음, 베타딘 면봉으로 깨끗이 닦아냅니다.



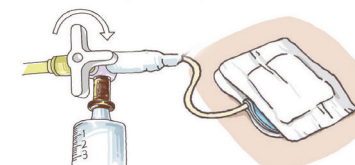
4) 식염수를 채운 주사기의 바늘 전체를 제거합니다.



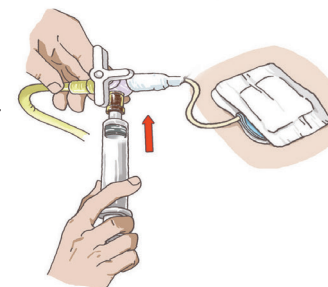
5) 바늘을 제거한 주사기를 쓰리웨이에 연결합니다.



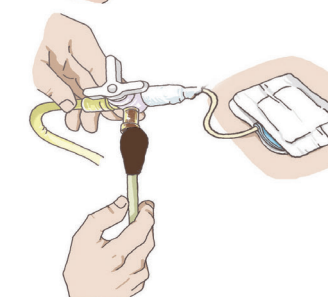
6) 쓰리웨이의 방향을 ⊥자가 되게 돌려 열어줍니다  
(쓰리웨이의 종류에 따라 모양이 다를 수 있음).



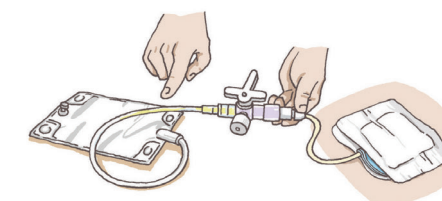
7) 식염수를 튜브 내로 천천히 주입합니다.  
주입이 끝나면 식염수가 담즙주머니로 흘러내리도록 쓰리웨이를 열어줍니다.



8) 주사기를 제거한 쓰리웨이를 베타딘 면봉으로 깨끗이 닦아낸 다음 뚜껑을 닫아 줍니다.



9) 담즙이 잘 흘러나오는지 확인합니다.



## 일상 생활 중 유의사항 Q&A

### 1. 담즙배액관이 빠진 것을 어떻게 알 수 있는지 또 빠지면 어떻게 해야 하나요?

삽입된 관은 호흡에 따라서 들어갔다 나왔다 할 수 있습니다. 그러나 만약 평소보다 더 많이 담즙배액관이 빠져 나와 있으면서 담즙 배액량이 현저하게 줄어든 경우 배액관이 빠진 것을 의심할 수 있습니다. 배액관이 빠진 경우 억지로 끼우지 말고 빠진 배액관을 가지고 바로 병원으로 옵니다.

### 2. 감염에 주의하라고 했는데, 감염이 된 걸 어떻게 알 수 있나요?

감염이 되면 오한이 나면서 열이 나거나 간이 위치한 오른쪽 윗배에 통증이 있을 수 있습니다. 이런 증상이 있을 경우엔 병원을 방문해서 의료진과 상의를 하는 것이 좋습니다.

### 3. 담즙배액관으로 피가 섞여 나올 때는 어떻게 해야 하나요?

담즙배액관을 교체하면, 일시적으로 담즙에 피가 섞여 나오거나 검은 피 색깔의 담즙이 나오는 경우가 있습니다. 만약 출혈이 지속되거나 갑자기 이런 증상이 발생한다면 병원에 오셔서 치료를 받도록 합니다.

### 4. 만약 관을 고정하고 있는 실밥이 풀어지면 어떻게 해야 하나요?

우선 관이 빠지지 않도록 반창고 등으로 관이 움직이지 않도록 잘 고정하고 병원을 방문하여 다시 봉합합니다.

### 5. 피부에 염증이 생기면 어떻게 하나요?

주변 피부에 염증이 생기면 관 주위가 빨갛게 되거나 열감이 있고, 붓거나 통증이 있을 수 있습니다. 이럴 땐 평소보다 피부 소독을 자주 세심하게 합니다. 간혹 소독제로 인하여 피부가 자극되는 경우도 있으므로 잘 관찰하고 증세가 계속될 경우 병원으로 옵니다.

### 6. 담즙배액관이 막힌 건 어떻게 알 수 있나요?

평소보다 배액량이 감소되거나 배액이 되지 않는 경우, 관 삽입 부위에 담즙이 많이 스며 나오는 경우 막혔을 가능성이 있습니다.

담즙배액관 줄이 꼬이거나 꺾여있지는 않은지, 혹시 밸브가 잠겨 있지는 않은지 확인합니다. 만약 찌꺼기로 인해 막혀 있다면 주머니의 줄 부분을 여러 번 꺾꺾 눌러주시면 도움이 될 수 있습니다. 미리 의료진에게 식염수 주입 처방이나 교육을 받은 경우라면 식염수를 주입(10페이지 참조)하여 튜브 상태를 확인해 봅니다.

## 병원을 내원해야 하는 경우

- 담즙배액관이 막히거나 빠진 경우
- 담즙배액량이 갑자기 줄어들거나 전혀 나오지 않은 경우
- 오한이 나거나 열이 나는 경우
- 담즙배액관에서 출혈이 되는 경우

위와 같은 경우 응급조치가 필요할 수 있으므로 해당 진료과나 영상의학과로 연락하거나, 가까운 응급실을 방문합니다.

문의 및 연락처 : \_\_\_\_\_

서울아산병원은 암 환자들의  
치료와 삶의 질 향상을 위해  
최선을 다하고 있습니다.



발행처 : 서울아산병원 암교육정보센터

제작지원 : 간담도 외과, 영상의학과, 소화기내과, 중양내과

※ 본 책자의 저작권은 서울아산병원에 있습니다.